

**Контрольная работа по изобразительному искусству**  
**Тема «Древние корни народного искусства.**  
**Связь времен в народном искусстве»**

**Инструкция по выполнению работы**

На выполнение работы по истории даётся 30 минут. Работа состоит из двух частей и включает в себя 8 заданий. Ответы к заданиям 1 - 6 записываются в виде цифры или последовательности цифр в поле ответа в тексте работы. Ответы к заданию 7-8 записываются в виде слов, словосочетаний или предложений.

Ответы на задания запишите в поля ответов в тексте работы. В случае записи неверного ответа зачеркните его и запишите рядом новый.

При выполнении работы не разрешается пользоваться учебником, рабочими тетрадями и другими справочными материалами.

При необходимости можно пользоваться черновиком. Записи в черновике проверяться и оцениваться не будут.

Советуем выполнять задания в том порядке, в котором они даны. В целях экономии времени пропускайте задание, которое не удаётся выполнить сразу, и переходите к следующему. Если после выполнения всей работы у Вас останется время, то Вы сможете вернуться к пропущенным заданиям.

*Желаем успеха*

**Вариант 1**

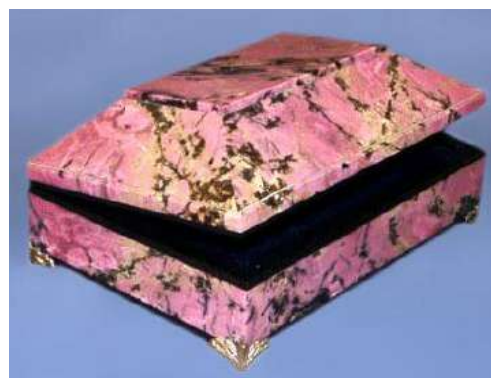
*Задания 1-6 требуют ответа в виде цифры или последовательности цифр слова, которые следует записать в поле ответа в тексте работы.*

**Рассмотрите четыре иллюстрации и выполните задания 1-2.**

А)



Б)



В)



Г)



1. Ниже приведён перечень материалов, из которых создаются произведения народного декоративно-прикладного искусства. Установите соответствие между указанными

материалами и иллюстрациями: к каждому материалу подберите по одной иллюстрации.

- |           |           |
|-----------|-----------|
| 1) глина  | 2) дерево |
| 3) камень | 4) ткань  |

2. Ниже приведён перечень названий видов народного декоративно-прикладного искусства. Установите соответствие между видами народного декоративно-прикладного искусства и иллюстрациями: к каждому виду подберите по одной иллюстрации.

- |            |                              |
|------------|------------------------------|
| 1) Гжель   | 2) Павловопосадские платки   |
| 3) Хохлома | 4) Уральская резьба по камню |

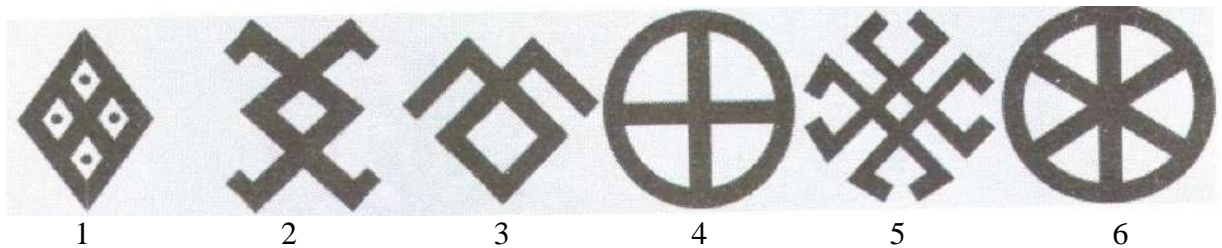
**Рассмотрите иллюстрацию и выполните задание 3.**



3. Ниже приведён перечень названий видов народных игрушек. Выберите из перечня название игрушки, изображенной на иллюстрации. В ответ запишите соответствующую цифру

- |                |                  |
|----------------|------------------|
| 1) дымковская  | 2) семеновская   |
| 3) богородская | 4) филимоновская |

**Рассмотрите иллюстрацию и выполните задание 4.**



4. На рисунке ниже приведены древнейшие символические изображения. Укажите цифры, соответствующие символам солнца и огня.

**Рассмотрите изображение и выполните задание 5.**



5. Мастера какого города Южного Урала занимаются этим видом декоративно-прикладного искусства? Укажите соответствующую цифру.
- |             |              |
|-------------|--------------|
| 1) Касли    | 2) Челябинск |
| 3) Златоуст | 4) Кыштым    |

Рассмотрите иллюстрации и выполните задание 6.

А)



Б)



В)



6. Установите соответствие между традиционными жилищами и представителями народов Южного Урала: к каждому примеру жилища, обозначенному буквой, подберите соответствующую цифру, обозначающему представителя народов.



1)



2)



3)



4)



5)



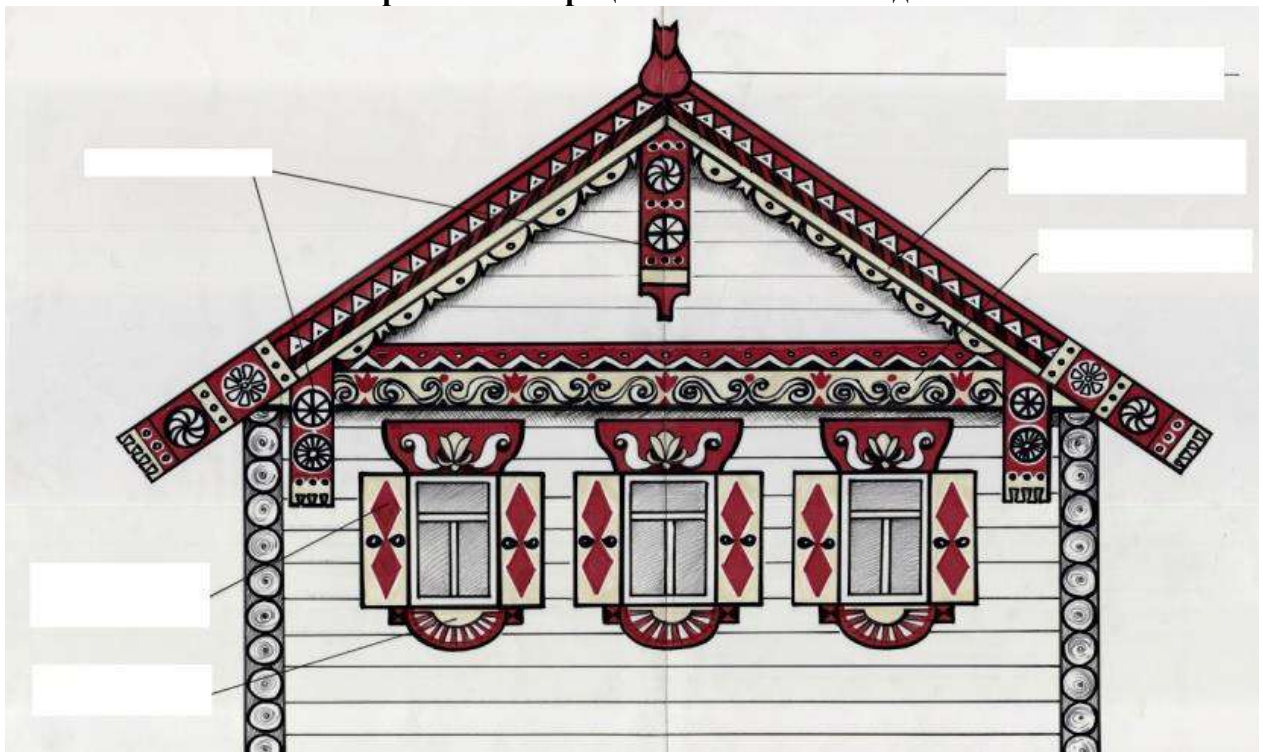
6)



## Часть 2

*Задания 7-8 требуют ответа в слова (словосочетания) или предложения, которые следует записать в поле ответа в тексте работы.*

Рассмотрите иллюстрацию и выполните задание 7.



7. В пустые рамки напишите названия элементов частей русской избы.

Рассмотрите иллюстрацию и выполните задание 8.

8.



Назовите предмет, изображенный на картинке. Расскажите об использовании данного предмета. Назовите материал и технику выполнения. Объясните, зачем данный предмет украшали.

Ответ \_\_\_\_\_

---

---

---

---

---

---

---

---

---

---

---

---

## Вариант 2

*Задания 1-6 требуют ответа в виде цифры или последовательности цифр слова, которые следует записать в поле ответа в тексте работы.*

**Рассмотрите четыре иллюстрации и выполните задания 1-2.**

А)



Б)



В)



Г)



1. Ниже приведён перечень материалов, из которых создаются произведения народного декоративно-прикладного искусства. Установите соответствие между указанными материалами и иллюстрациями: к каждому материалу подберите по одной иллюстрации.

- 1) шерстяная пряжа
- 3) дерево

- 2) кость
- 4) металл

2. Ниже приведён перечень названий видов народного декоративно-прикладного искусства. Установите соответствие между видами народного декоративно-прикладного искусства и иллюстрациями: к каждому виду подберите по одной иллюстрации.

- 1) Городецкая роспись
- 3) Жостово

- 2) Резьба северных народов России
- 4) Оренбургские пуховые платки

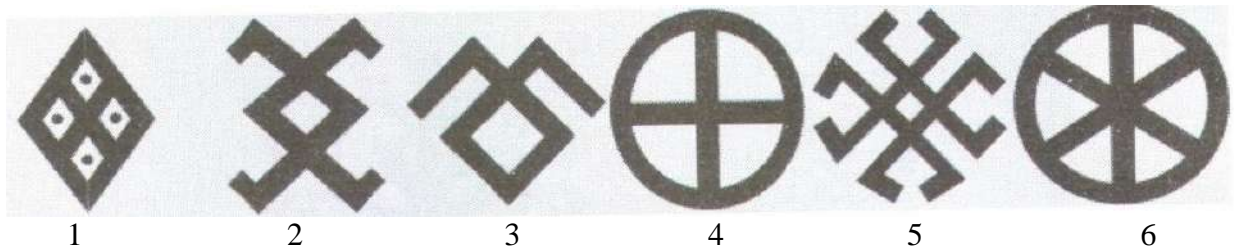
**Рассмотрите иллюстрацию и выполните задание 3.**





3. Ниже приведён перечень названий видов народных игрушек. Выберите из перечня название игрушки, изображенной на иллюстрации. В ответ запишите соответствующую цифру
- |                |                  |
|----------------|------------------|
| 1) дымковская  | 2) семеновская   |
| 3) богородская | 4) филимоновская |

**Рассмотрите иллюстрацию и выполните задание 4.**



4. На рисунке ниже приведены древнейшие символические изображения. Укажите цифры, соответствующие символам земли и плодородия (засеянного поля).

**Рассмотрите изображение и выполните задание 5.**



5. Мастера какого города Южного Урала занимаются этим видом декоративно-прикладного искусства? Укажите соответствующую цифру
- |              |             |
|--------------|-------------|
| 1) Челябинск | 2) Касли    |
| 3) Кыштым    | 4) Златоуст |

Рассмотрите иллюстрации и выполните задание 6.

1)



2)



3)



6. Установите соответствие между представителями народов Южного Урала и их традиционными жилищами: к каждому представителю народов, обозначенному буквой, подберите соответствующую цифру, обозначающую традиционное жилище.

1)



2)



3)



4)



5)



6)

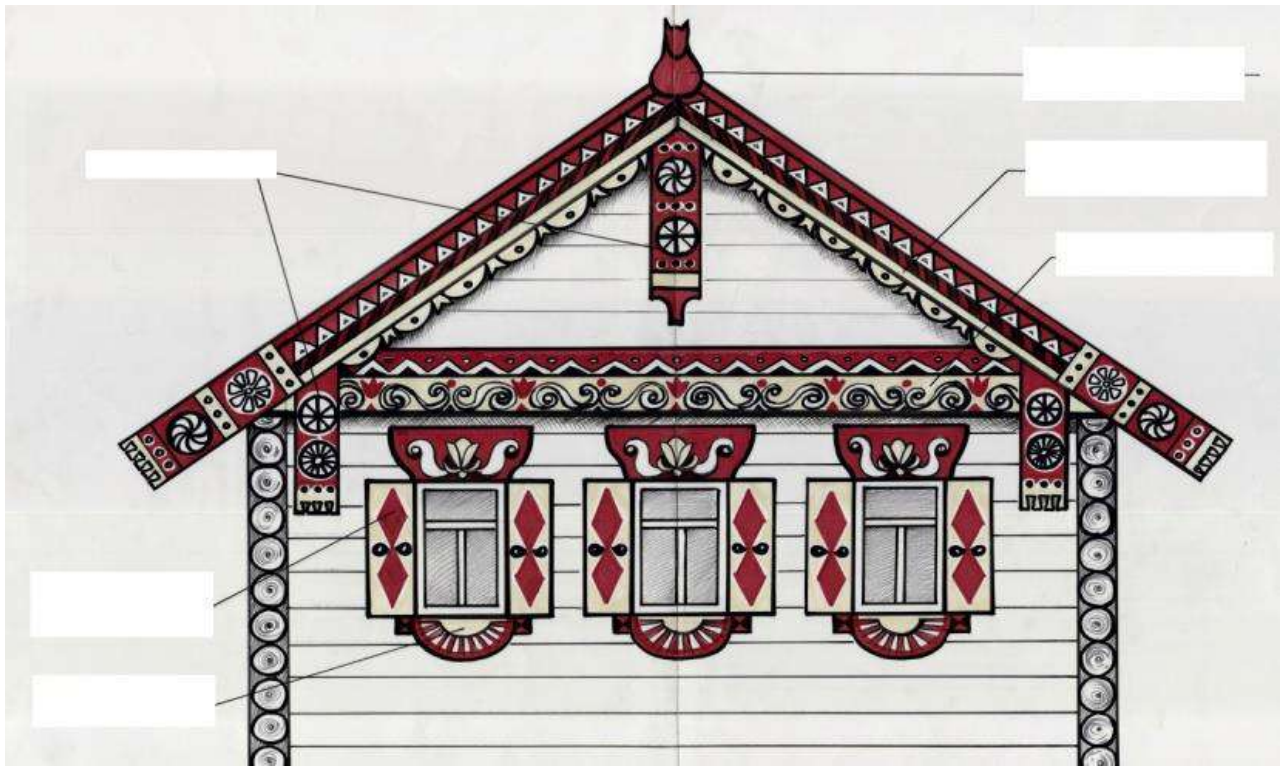


Часть 2

*Задания 7-8 требуют ответа в слова (словосочетания) или предложения, которые следует записать в поле ответа в тексте работы.*

Рассмотрите иллюстрацию и выполните задание 7.





7. В пустые рамки впишите названия элементов частей русской избы.

**Рассмотрите иллюстрацию и выполните задание 8.**

8



Назовите предмет, изображенный на картинке. Расскажите об использовании данного предмета. Назовите материал и технику выполнения. Объясните, зачем данный предмет украшали.

*Ответ* \_\_\_\_\_  
 \_\_\_\_\_  
 \_\_\_\_\_  
 \_\_\_\_\_  
 \_\_\_\_\_  
 \_\_\_\_\_  
 \_\_\_\_\_

**Спецификация контрольной работы №1  
по ИЗОБРАЗИТЕЛЬНОМУ ИСКУССТВУ (5 класс)**

**Тема «Древние корни народного искусства.  
Связь времен в народном искусстве»**

**1. Назначение контрольной работы**

Контрольная работа предназначена для оценки качества культурно-эстетического образования с учетом региональных особенностей в 5 классах.

Задачи проведения контрольной работы:

- определить уровень усвоения содержания образования по изобразительному искусству и истории культуры России и Южного Урала;
- предоставить младшим подросткам возможность самореализации в учебной деятельности;
- определить пути совершенствования преподавания предмета «Изобразительное искусство» с учетом НРЭО Челябинской области.

**2. Характеристика оценочных материалов**

Контрольная работа состоит 8 заданий, из них: 6 заданий с записью краткого ответа в виде числа или последовательности цифр, 1 задание с кратким ответом в виде слова или словосочетания, 1 задание с развернутым ответом в виде предложений.

В работе содержатся задания базового и повышенного уровней сложности.

На выполнение контрольной работы отводится 30 мин.

Для выполнения заданий дополнительного оборудования не требуется.

Выполнение задания в зависимости от типа и сложности оценивается разным количеством баллов. Максимальный балл за выполнение всей контрольной работы – 14 баллов.

**3. Планируемые результаты**

Обучающийся научится	Обучающийся получит возможность научиться
<ul style="list-style-type: none"><li>• характеризовать особенности уникального народного искусства, семантическое значение традиционных образов, мотивов (древо жизни, птица, солярные знаки); создавать декоративные изображения на основе русских образов;</li><li>• раскрывать смысл народных праздников и обрядов и их отражение в народном искусстве и в современной жизни;</li><li>• создавать эскизы декоративного убранства русской избы;</li><li>• создавать цветовую композицию внутреннего убранства избы;</li><li>• определять специфику образного языка декоративно-прикладного искусства;</li><li>• создавать самостоятельные варианты орнаментального построения вышивки с опорой на народные традиции;</li><li>• создавать эскизы народного праздничного костюма, его отдельных элементов в цветовом решении;</li><li>• умело пользоваться языком декоративно-прикладного искусства, принципами декоративного обобщения, уметь передавать единство формы и декора (на доступном для данного возраста уровне);</li><li>• выстраивать декоративные,</li></ul>	<ul style="list-style-type: none"><li>• активно использовать язык изобразительного искусства и различные художественные материалы для освоения содержания различных учебных предметов (литературы, окружающего мира, технологии и др.);</li><li>• владеть диалогической формой коммуникации, уметь аргументировать свою точку зрения в процессе изучения изобразительного искусства;</li><li>• различать и передавать в художественно-творческой деятельности характер, эмоциональное состояние и свое отношение к природе, человеку, обществу; осознавать общечеловеческие ценности, выраженные в главных темах искусства;</li><li>• выделять признаки для установления стилевых связей в процессе изучения изобразительного искусства.</li></ul>

орнаментальные композиции в традиции народного искусства (используя традиционное письмо Гжели, Городца, Хохломы и т. д.) на основе ритмического повтора изобразительных или геометрических элементов;

- владеть практическими навыками выразительного использования фактуры, цвета, формы, объема, пространства в процессе создания в конкретном материале плоскостных или объемных декоративных композиций;

- распознавать и называть игрушки ведущих народных художественных промыслов; осуществлять собственный художественный замысел, связанный с созданием выразительной формы игрушки и украшением ее декоративной росписью в традиции одного из промыслов;

- характеризовать основы народного орнамента; создавать орнаменты на основе народных традиций;

- различать виды и материалы декоративно-прикладного искусства;

- различать национальные особенности русского орнамента и орнаментов других народов России;

- находить общие черты в единстве материалов, формы и декора, конструктивных декоративных изобразительных элементов в произведениях народных и современных промыслов;

- различать и характеризовать несколько народных художественных промыслов России;

- называть пространственные и временные виды искусства и объяснять, в чем состоит различие временных и пространственных видов искусства.

#### **4. Критерии оценивания контрольной работы**

Каждое из заданий 1-6 считается выполненным верно, если правильно указаны последовательность цифр.

Полный правильный ответ на каждое из заданий 3, 4, 5 оценивается 1 баллом; неполный, неверный ответ или его отсутствие – 0 баллов. Полный правильный ответ на задания 1, 2, 6 оценивается 2 баллами; за два правильных элемента ответа – 1 балл; один ответ, неверные ответы или полное отсутствие ответа – 0 баллов.

Задание 7 оценивается 2 баллами, если верно подписаны все элементы. 1 балл выставляется, если правильно подписаны 4-5 элементов. 1-3 правильных ответа или полное отсутствие ответа – 0 баллов.

Задание 8 с развёрнутым ответом оцениваются в зависимости от полноты и правильности ответа в соответствии с критериями оценивания. Раскрыты все три элемента ответа – три балла, два элемента – 2 балла, один элемент – 1 балл.

#### **5. Перевод баллов в отметку по пятибалльной шкале**

Полученные обучающимся баллы за выполнение всех заданий суммируются. Суммарный балл переводится в отметку по пятибалльной шкале с учётом рекомендуемой шкалы перевода:

Суммарный балл	% выполнения	Отметка по 5-балльной шкале
12-14	80-100	«5»
10-11	60-76	«4»
7-9	40-56	«3»



**Контрольная работа по изобразительному искусству**  
**Тема « Роль декоративного искусства в жизни человека.**  
**Декор, человек, общество, время»**

**Инструкция по выполнению работы**

На выполнение работы по истории даётся 30 минут. Работа состоит из двух частей и включает в себя 7 заданий. Ответы к заданиям 1 - 6 записываются в виде цифры или последовательности цифр в поле ответа в тексте работы. Ответы к заданию 7 записываются в виде предложений.

Ответы на задания запишите в поля ответов в тексте работы. В случае записи неверного ответа зачеркните его и запишите рядом новый.

При выполнении работы не разрешается пользоваться учебником, рабочими тетрадями и другими справочными материалами.

При необходимости можно пользоваться черновиком. Записи в черновике проверяться и оцениваться не будут.

Советуем выполнять задания в том порядке, в котором они даны. В целях экономии времени пропускайте задание, которое не удаётся выполнить сразу, и переходите к следующему. Если после выполнения всей работы у Вас останется время, то Вы сможете вернуться к пропущенным заданиям.

*Желаем успеха*  
**Вариант 1**

*Задания 1-6 требуют ответа в виде цифры или последовательности цифр слова, которые следует записать в поле ответа в тексте работы.*

**Рассмотрите иллюстрации и выполните задания 1-3.**

А)



Б)



В)



Г)



- Ниже приведён перечень названий видов монументального искусства. Установите соответствие между названиями видов монументального искусства и иллюстрациями: к каждому названию подберите по одной иллюстрации.
 

1) монументальная живопись	3) мозаика
2) витраж	4) фреска
- Ниже приведён перечень материалов, из которых создаются произведения монументального искусства. Установите соответствие между указанными материалами и иллюстрациями: к каждому материалу подберите по одной иллюстрации.
 

1) стекло	3) масляные или акриловые краски
2) водяные краски	4) цветные камни, смальта, керамические плитки
- Укажите буквы иллюстраций, на которых представлено монументальное искусство с улиц Челябинска.

**Рассмотрите иллюстрации и выполните задания 4-5.**

А)



Б)



В)



- На иллюстрациях представлены образцы орнаментов народов Южного Урала. Установите соответствие между орнаментом и народом, которые его создал.
 

1) немцы	2) русские
3) башкиры	4) армяне
5) украинцы	6) таджики
- Что люди украшали орнаментами?
 

1) одежду	2) полотенца
3) домотканые ковры	4) всё перечисленное

**Рассмотрите иллюстрации и выполните задание 6.**



А)



Б)



В)



Г)



6. Укажите герб Челябинской области

*Задание 7 требует ответа в виде предложений, которые следует записать в поле ответа в тексте работы.*

Рассмотрите иллюстрацию и выполните задание 7.



7. Назовите произведение искусства, представленное на иллюстрации, и место его создания. Известно, что это произведение искусства в 1900 году было представлено на Всемирной выставке в Париже. Напишите рассказ о представленном на иллюстрации произведении искусства от имени французского посетителя выставки. Ваш рассказ должен содержать не менее двух исторических фактов (материал, особенности, отклики современников на это произведение искусства)

Ответ \_\_\_\_\_

\_\_\_\_\_

\_\_\_\_\_



---

---

---

---

---

---

---

---

---

---

## Вариант 2

*Задания 1-6 требуют ответа в виде цифры или последовательности цифр слова, которые следует записать в поле ответа в тексте работы.*

Рассмотрите иллюстрации и выполните задания 1-3.

А)



Б)



В)



Г)



- Ниже приведён перечень названий видов монументального искусства. Установите соответствие между названиями видов монументального искусства и иллюстрациями: к каждому названию подберите по одной иллюстрации.
  - монументальная живопись
  - витраж
  - мозаика
  - фреска
- Ниже приведён перечень материалов, из которых создаются произведения монументального искусства. Установите соответствие между указанными материалами и иллюстрациями: к каждому материалу подберите по одной иллюстрации.
  - стекло
  - цветные камни, смальта, керамические плитки
  - масляные или акриловые краски
  - водяные краски
- Укажите буквы иллюстраций, на которых представлено монументальное искусство с улиц Челябинска.

Рассмотрите иллюстрации и выполните задание 4-5.

А)



Б)



В)



4. На иллюстрациях представлены образцы орнаментов народов Южного Урала. Установите соответствие между орнаментом и народом, которые его создал.
- |             |            |
|-------------|------------|
| 1) немцы    | 2) русские |
| 3) башкиры  | 4) армяне  |
| 5) украинцы | 6) таджики |
5. Что люди украшали орнаментами?
- |                     |                      |
|---------------------|----------------------|
| 1) одежду           | 2) полотенца         |
| 3) домотканые ковры | 4) всё перечисленное |

Рассмотрите иллюстрации и выполните задание 6.

А)



Б)



В)



Г)



5. Укажите герб Челябинской области



**Задание 7 требует ответа в виде предложений, которые следует записать в поле ответа в тексте работы.**

**Рассмотрите иллюстрацию и выполните задание 7.**



7. Назовите произведение искусства, представленное на иллюстрации, и место его создания. Известно, что это произведение искусства в 1900 году было представлено на Всемирной выставке в Париже. Напишите рассказ о представленном на иллюстрации произведении искусства от имени одного из создавших его мастеров. Ваш рассказ должен содержать не менее двух исторических фактов (материал, особенности, отклики современников на это произведение искусства)

**Ответ** \_\_\_\_\_

---

---

---

---

---

---

---

---

---

---

---

**Спецификация контрольной работы №2  
по ИЗОБРАЗИТЕЛЬНОМУ ИСКУССТВУ (5 класс)  
Тема «Роль декоративного искусства в жизни человека.  
Декор, человек, общество, время»**

**1. Назначение контрольной работы**

Контрольная работа предназначена для оценки качества культурно-эстетического образования с учетом региональных особенностей в 5 классах, подготовка учащихся к государственной итоговой аттестации по истории.

Задачи проведения контрольной работы:

- определить уровень усвоения содержания образования по изобразительному искусству и истории культуры России и Южного Урала;
- предоставить младшим подросткам возможность самореализации в учебной деятельности;
- определить пути совершенствования преподавания предмета «Изобразительное искусство» с учетом НРЭО Челябинской области.

## 2. Характеристика оценочных материалов

Контрольная работа состоит 7 заданий, из них: 6 заданий с записью краткого ответа в виде числа или последовательности цифр, 1 задание с развернутым ответом в виде предложений.

В работе содержатся задания базового и повышенного уровня сложности.

На выполнение контрольной работы отводится 30 мин.

Для выполнения заданий дополнительного оборудования не требуется.

Выполнение задания в зависимости от типа и сложности оценивается разным количеством баллов. Максимальный балл за выполнение всей контрольной работы – 13 баллов.

## 3. Планируемые результаты

Обучающийся научится	Обучающийся получит возможность научиться
<ul style="list-style-type: none"> <li>• характеризовать особенности уникального народного искусства, семантическое значение традиционных образов, мотивов (древо жизни, птица, солярные знаки); создавать декоративные изображения на основе русских образов;</li> <li>• раскрывать смысл народных праздников и обрядов и их отражение в народном искусстве и в современной жизни;</li> <li>• создавать эскизы декоративного убранства русской избы;</li> <li>• создавать цветовую композицию внутреннего убранства избы;</li> <li>• определять специфику образного языка декоративно-прикладного искусства;</li> <li>• создавать самостоятельные варианты орнаментального построения вышивки с опорой на народные традиции;</li> <li>• создавать эскизы народного праздничного костюма, его отдельных элементов в цветовом решении;</li> <li>• умело пользоваться языком декоративно-прикладного искусства, принципами декоративного обобщения, уметь передавать единство формы и декора (на доступном для данного возраста уровне);</li> <li>• находить общие черты в единстве материалов, формы и декора, конструктивных декоративных изобразительных элементов в произведениях народных и современных промыслов;</li> <li>• называть пространственные и временные виды искусства и объяснять, в чем состоит различие временных и пространственных видов искусства.</li> </ul>	<ul style="list-style-type: none"> <li>• активно использовать язык изобразительного искусства и различные художественные материалы для освоения содержания различных учебных предметов (литературы, окружающего мира, технологии и др.);</li> <li>• владеть диалогической формой коммуникации, уметь аргументировать свою точку зрения в процессе изучения изобразительного искусства;</li> <li>• различать и передавать в художественно-творческой деятельности характер, эмоциональное состояние и свое отношение к природе, человеку, обществу; осознавать общечеловеческие ценности, выраженные в главных темах искусства;</li> <li>• выделять признаки для установления стилевых связей в процессе изучения изобразительного искусства.</li> </ul>

## 4. Критерии оценивания контрольной работы

Каждое из заданий 1-6 считается выполненным верно, если правильно указаны последовательность цифр.

Полный правильный ответ на каждое из заданий 3, 5, 6 оценивается 1 баллом; неполный, неверный ответ или его отсутствие – 0 баллов. Полный правильный ответ на задания 1, 2, 4 оценивается 2 баллами; за два правильных элемента ответа – 1 балл; один ответ, неверные ответы или полное отсутствие ответа – 0 баллов.

Задание 7 с развёрнутым ответом оцениваются в зависимости от полноты и правильности ответа в соответствии с критериями оценивания. Раскрыты все три элемента ответа – 4 балла.

#### **5. Перевод баллов в отметку по пятибалльной шкале**

Полученные обучающимся баллы за выполнение всех заданий суммируются. Суммарный балл переводится в отметку по пятибалльной шкале с учётом рекомендуемой шкалы перевода:

Суммарный балл	% выполнения	Отметка по 5-балльной шкале
12-13	80-100	«5»
9-11	60-76	«4»
6-8	40-56	«3»
1-5	0-36	«2»

### **Контрольная работа по изобразительному искусству 6 класс** **Тема «Виды изобразительного искусства и основы их образного языка.** **Мир наших вещей. Натюрморт»**

#### **Инструкция по выполнению работы**

На выполнение работы по истории даётся 25 минут. Работа состоит из двух частей и включает в себя 10 заданий. Ответы к заданиям 1, 2, 4-9 записываются в виде цифры или последовательности цифр в поле ответа в тексте работы. Ответы к заданиям 3, 10 записываются в виде слова.

Ответы на задания запишите в поля ответов в тексте работы. В случае записи неверного ответа зачеркните его и запишите рядом новый.

При выполнении работы не разрешается пользоваться учебником, рабочими тетрадями и другими справочными материалами.

При необходимости можно пользоваться черновиком. Записи в черновике проверяться и оцениваться не будут.

Советуем выполнять задания в том порядке, в котором они даны. В целях экономии времени пропускайте задание, которое не удастся выполнить сразу, и переходите к следующему. Если после выполнения всей работы у Вас останется время, то Вы сможете вернуться к пропущенным заданиям.

*Желаем успеха*

#### **Вариант 1**

***Задания 1-10 требуют ответа в виде цифры или последовательности цифр, слова, которые следует записать в поле ответа в тексте работы.***

1. Какие из перечисленных понятий являются видами изобразительного искусства? Выпишите соответствующие номера в порядке возрастания.  
1) живопись                                      2) фотография                                      3) музыка  
4) хореография                                    5) скульптура                                      6) графика
2. Приведите пример теплой цветовой гаммы. Выпишите номер правильного ответа.  
1) розовый, красный, желтый



- 2) синий, голубой, фиолетовый,
- 3) зеленый, черный, серый, белый, красный
- 4) красный, оранжевый, коричневый

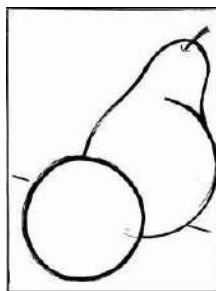
3. Составь из представленных букв и запиши термин, который обозначает способ передачи на плоскости глубины трёхмерного пространства.

**ВАПЕРТИСПЕК**

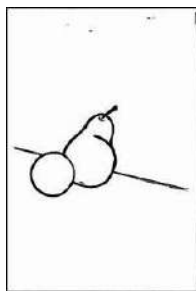
4. Какие из перечисленных материалов относятся к живописным? Выпишите соответствующие номера в порядке возрастания.

- |          |             |            |
|----------|-------------|------------|
| 1) уголь | 2) акварель | 3) сангина |
| 4) масло | 5) темпера  | 6) тушь    |

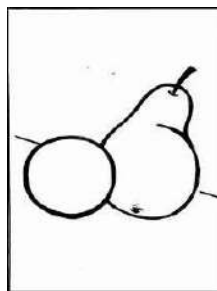
**Рассмотрите иллюстрации и выполните задание 5.**



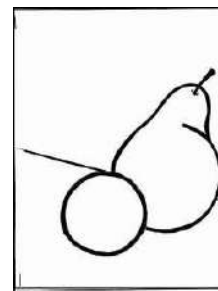
1



2



3



4

5. Определите правильную компоновку натюрморта в листе бумаги.

Рассмотрите иллюстрации и выполните задания 6-8.



1



2



3



4







6. Укажите цифры иллюстраций, на которых представлены пейзажи.
7. Укажите цифры иллюстраций, на которых представлены различные портреты
8. Ниже приведён перечень названий видов и жанров изобразительного искусства. Установите соответствие между названиями видов и жанров изобразительного искусства и иллюстрациями: к каждому названию подберите по одной иллюстрации.  
 А) марина                                      Б) графика                                      В) натюрморт  
 Г) анималистический                      Д) скульптура

**Рассмотрите иллюстрации и выполните задание 9.**



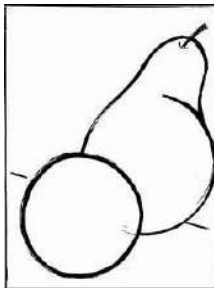
9. Выпишите номера иллюстраций, где представлена высокая линия горизонта
10. Закончите высказывание:  
 А) Произведение искусства, выполненное красками, нанесенными на какую-либо твердую поверхность это \_\_\_\_\_  
 Б) Жанр в искусстве, который сочетает естественнонаучные и художественные начала в изображении животных, развивает наблюдательность и любовь к природе, называется \_\_\_\_\_  
 В) Портрет, выполненный на доске темперными красками в иконописной технике, называется \_\_\_\_\_

## Вариант 2

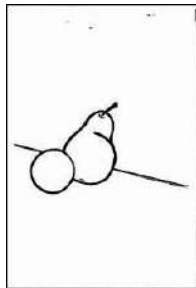
**Задания 1-10 требуют ответа в виде цифры или последовательности цифр, слова, которые следует записать в поле ответа в тексте работы.**

1. Какие из перечисленных понятий являются видами изобразительного искусства? Выпишите соответствующие номера в порядке возрастания.  
1) театр                                      2) живопись,                                      3) графика  
4) музыка                                      5) скульптура                                      6) портрет
2. Какие цвета являются основными? Выпишите номер правильного ответа.  
1) красный, синий, зеленый  
2) красный, желтый, синий  
3) красный фиолетовый, синий
3. Составь из представленных букв и запиши термин, который обозначает искусство проектировать и строить.  
**РАТЕХИАРТУК**
4. Какие из перечисленных искусств являются пространственными? Выпишите соответствующие номера в порядке возрастания.  
1) архитектура                                      2) литература                                      3) дизайн  
4) музыка                                      5) театр                                      6) графика

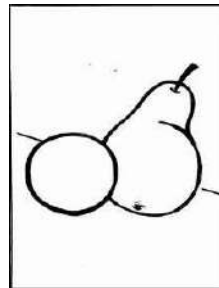
**Рассмотрите иллюстрации и выполните задание 5.**



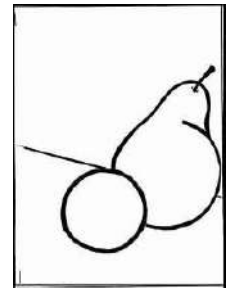
1



2



3



4

5. Определите правильную компоновку натюрморта в листе бумаги.

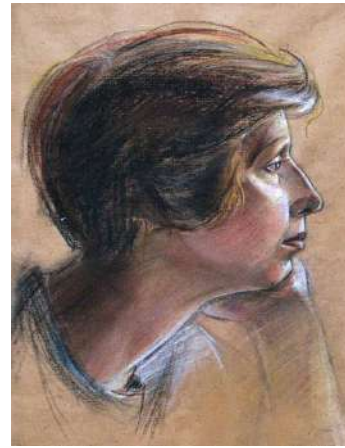
Рассмотрите иллюстрации и выполните задание 6-8.



1



2



3



4







6. Укажите цифры иллюстраций, на которых представлены пейзажи.
7. Укажите цифры иллюстраций, на которых представлены различные портреты
8. Ниже приведён перечень названий видов и жанров изобразительного искусства. Установите соответствие между названиями видов и жанров изобразительного искусства и иллюстрациями: к каждому названию подберите по одной иллюстрации.  
А) марина    Б) графика    В) натюрморт  
Г) анималистический                            Д) батальный

**Рассмотрите иллюстрации и выполните задание 9.**



9. Выпишите номера иллюстраций, где представлена низкая линия горизонта
  
10. Закончите высказывание.  
А) Искусство художественного проектирования, процесс создания новых форм, предметов, формирование предметной среды это - \_\_\_\_\_  
Б) Вид изобразительного искусства, произведения которого имеют материальный трехмерный объем это- \_\_\_\_\_  
В) Жанр в искусстве, в котором изображают неживую природу, получил название \_\_\_\_\_

**Спецификация контрольной работы №1  
по ИЗОБРАЗИТЕЛЬНОМУ ИСКУССТВУ (6 класс)  
Тема «Виды изобразительного искусства  
и основы их образного языка. Мир наших вещей. Натюрморт»**

### **1. Назначение контрольной работы**

Контрольная работа предназначена для оценки качества культурно-эстетического образования с учетом региональных особенностей в 5 классах, подготовка учащихся к государственной итоговой аттестации по истории.

Задачи проведения контрольной работы:

- определить уровень усвоения содержания образования по изобразительному искусству и истории культуры России и Южного Урала;
- предоставить младшим подросткам возможность самореализации в учебной деятельности;
- определить пути совершенствования преподавания предмета «Изобразительное искусство» с учетом НРЭО Челябинской области.

### **2. Характеристика оценочных материалов**

Контрольная работа состоит из 10 заданий, из них: 8 заданий с записью краткого ответа в виде числа или последовательности цифр, 2 задания с развернутым ответом в виде слова.

В работе содержатся задания базового и повышенного уровней сложности.

На выполнение контрольной работы отводится 25 мин.

Для выполнения заданий дополнительного оборудования не требуется.

Выполнение задания в зависимости от типа и сложности оценивается разным количеством баллов. Максимальный балл за выполнение всей контрольной работы – 16 баллов.

### **3. Планируемые результаты**

Обучающийся научится	Обучающийся получит возможность научиться:
<ul style="list-style-type: none"><li>• называть пространственные и временные виды искусства и объяснять, в чем состоит различие временных и пространственных видов искусства;</li><li>• классифицировать жанровую систему в изобразительном искусстве и ее значение для анализа развития искусства и понимания изменений видения мира;</li><li>• объяснять разницу между предметом изображения, сюжетом и содержанием изображения;</li><li>• навыку плоскостного силуэтного изображения обычных, простых предметов (кухонная утварь на основе традиций народов, проживающих на территории Челябинской области);</li><li>• изображать сложную форму предмета (силуэт) как соотношение простых геометрических фигур, соблюдая их пропорции;</li><li>• строить изображения простых предметов по правилам линейной перспективы;</li><li>• передавать с помощью света характер формы и эмоциональное напряжение в композиции натюрморта;</li><li>• творческому опыту выполнения графического натюрморта и гравюры наклейками</li></ul>	<ul style="list-style-type: none"><li>• владеть диалогической формой коммуникации, уметь аргументировать свою точку зрения в процессе изучения изобразительного искусства;</li><li>• различать и передавать в художественно-творческой деятельности характер, эмоциональное состояние и свое отношение к природе, человеку, обществу; осознавать общечеловеческие ценности, выраженные в главных темах искусства;</li><li>• выделять признаки для установления стилевых связей в процессе изучения изобразительного искусства;</li><li>• понимать специфику изображения в полиграфии на примере творчества уральских мастеров книжной миниатюры;</li><li>• различать формы полиграфической продукции: книги, журналы, плакаты, афиши и др.);</li><li>• создавать художественную композицию макета книги, журнала;</li><li>• называть имена великих русских живописцев и архитекторов XVIII-XIX веков;</li><li>• называть и характеризовать произведения изобразительного искусства</li></ul>



на картоне;

- выражать цветом в натюрморте собственное настроение и переживания;
- навыкам изображения уходящего вдаль пространства, применяя правила линейной и воздушной перспективы;
- видеть, наблюдать и эстетически переживать изменчивость цветового состояния и настроения в природе в творчестве художников Южного Урала;
- навыкам создания пейзажных зарисовок;
- различать и характеризовать понятия: пространство, ракурс, воздушная перспектива;
- использовать цвет как инструмент передачи своих чувств и представлений о красоте; осознавать, что колорит является средством эмоциональной выразительности живописного произведения;
- различать основные средства художественной выразительности в изобразительном искусстве (линия, пятно, тон, цвет, форма, перспектива и др.);
- пользоваться красками (гуашь, акварель), несколькими графическими материалами (карандаш, тушь), обладать первичными навыками лепки, использовать коллажные техники;
- различать и характеризовать виды портрета;
- понимать и характеризовать основы изображения головы человека;
- пользоваться навыками работы с доступными скульптурными материалами;
- видеть конструктивную форму предмета, владеть первичными навыками плоского и объемного изображения предмета и группы предметов;
  - использовать образные возможности освещения в портрете;
- пользоваться правилами схематического построения головы человека в рисунке;
  - навыкам лепки и работы с пластилином или глиной;
- рассуждать об изменчивости образа человека в истории искусства на примере деревянной скульптуры Урала и памятников Южного Урала;
- характеризовать сюжетно-тематическую картину как обобщенный и целостный образ, как результат наблюдений и размышлений художника Южного Урала над жизнью;

и архитектуры русских художников XVIII-XIX веков;

- называть имена выдающихся русских художников-ваятелей XVIII века и определять скульптурные памятники;
- называть имена выдающихся художников «Товарищества передвижников», отразивших в своем творчестве природу и историю Урала, и определять их произведения живописи;
- называть имена выдающихся русских художников-пейзажистов XIX века и определять произведения пейзажной живописи, отразивших в своем творчестве природу Урала;
- понимать особенности исторического жанра, определять произведения исторической живописи, отразивших историю Урала;
- определять «Русский стиль» и «псевдоготику» в архитектуре модерна Челябинской области, называть памятники архитектуры модерна Челябинска и Троицка;
- использовать навыки формообразования, использования объемов в архитектуре (макеты из бумаги, картона, пластилина); создавать композиционные макеты объектов на предметной плоскости и в пространстве;
- осознавать главные темы искусства и, обращаясь к ним в собственной художественно-творческой деятельности, создавать выразительные образы;
- применять творческий опыт разработки художественного проекта – создания композиции на определенную тему;

#### 4. Критерии оценивания контрольной работы

Каждое из заданий 1, 2, 4-9 считается выполненным верно, если правильно указаны цифра или последовательность цифр. Полный правильный ответ на задания 1, 3, 4, 7, 8 оценивается 2 баллами. Правильный ответ в заданиях 2, 5,6 оценивается 1 баллом.

Задание 3 считается выполненным верно, если правильно указано слово, и оценивается 1 баллом

Задание 10 считается выполненным верно, если правильно указаны три слова, и оценивается в 3 балла.

#### 5.Перевод баллов в отметку по пятибалльной шкале

Полученные обучающимся баллы за выполнение всех заданий суммируются. Суммарный балл переводится в отметку по пятибалльной шкале с учётом рекомендуемой шкалы перевода:

Суммарный балл	% выполнения	Отметка по 5-балльной шкале
14-16	80-100	«5»
10-13	60-76	«4»
7-9	40-56	«3»
1-6	0-36	«2»

### Контрольная работа по изобразительному искусству Тема «Человек и пространство в изобразительном искусстве Человек. Пространство и пейзаж»

#### *Инструкция по выполнению работы*

На выполнение работы по истории даётся 45 минут. Работа состоит из двух частей и включает в себя 9 заданий. Ответы к заданиям 1 - 7 записываются в виде цифры или последовательности цифр в поле ответа в тексте работы. Ответы к заданию 8 записываются в виде словосочетаний или предложений. Задание 9 является мини-сочинением.

Ответы на задания запишите в поля ответов в тексте работы. В случае записи неверного ответа зачеркните его и запишите рядом новый.

При выполнении работы не разрешается пользоваться учебником, рабочими тетрадями и другими справочными материалами.

При необходимости можно пользоваться черновиком. Записи в черновике проверяться и оцениваться не будут.

Советуем выполнять задания в том порядке, в котором они даны. В целях экономии времени пропускайте задание, которое не удаётся выполнить сразу, и переходите к следующему. Если после выполнения всей работы у Вас останется время, то Вы сможете вернуться к пропущенным заданиям.

***Желаем успеха!***

**Вариант 1**

***Задания 1-5 требуют ответа в виде цифры или последовательности цифр слова, которые следует записать в поле ответа в тексте работы.***

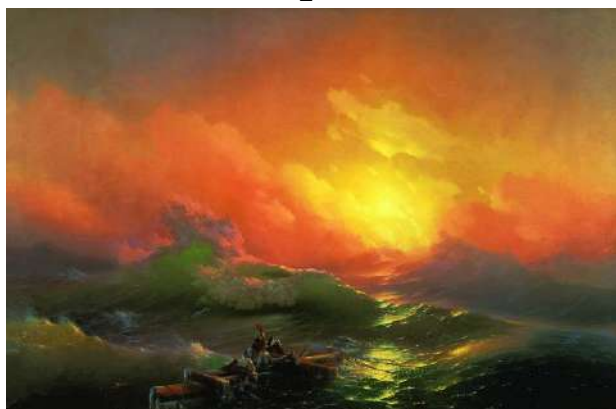
**Рассмотрите иллюстрации и выполните задания 1-2.**



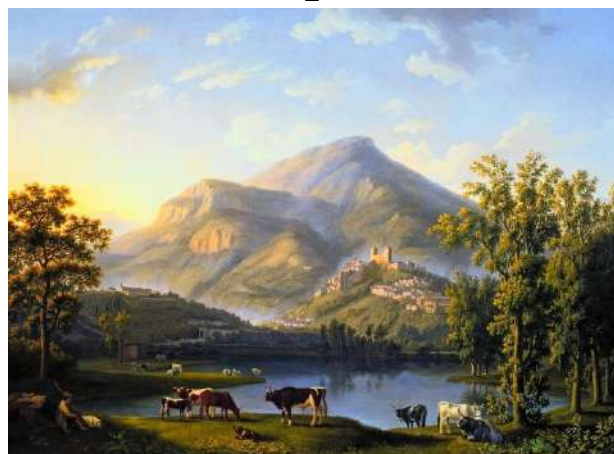
1



2



3



4



5



6

1. Ниже приведён перечень видов пейзажей. Установите соответствие между указанными видами и иллюстрациями: к каждому виду пейзажа подберите по одной иллюстрации.  
А) сельский  
В) эпический (величественные картины природы)  
Д) марина  
Б) городской  
Г) исторический  
Е) настроения
2. Укажите номер иллюстрации, где представлена работа южноуральского художника Н. Русакова.
3. Найдите в приведённом ниже списке три имени выдающихся русских портретистов, создававших галерею уральской династии Демидовых и выпишите цифры, под которыми они указаны.  
1) Ф.С. Рокотов  
2) В.И. Суриков  
3) Д.Г. Левицкий



- 4) К. Брюллов
- 5) О.А. Кипренский

**Рассмотрите иллюстрацию и выполните задание 4.**



4. К какому жанру графики необходимо отнести эту иллюстрацию? Выпишите соответствующую цифру.
- 1) плакат
  - 2) шарж
  - 3) карикатура
  - 4) гравюра
5. Установите соответствие между названиями картин и фамилиями художников, создавших эти картины: к каждой позиции первого столбца подберите соответствующую позицию из второго столбца.
- |                               |                |
|-------------------------------|----------------|
| А) «Вечерний звон»            | 1) И.И.Левитан |
| Б) «Дубовая роща»             | 2) И.И.Шишкин  |
| В) «Осенний день. Сокольники» |                |
| Г) «Над вечным покоем»        |                |
| Д) «Рожь»                     |                |

**Задания 6-9 требуют ответа в виде слова (словосочетания) или предложений, которые следует записать в поле ответа в тексте работы.**

6. **Прочитайте текст и назовите имя русского художника**

Наш соотечественник (1817-1900 гг.), страстный путешественник, художник-маринист, за свои восхитительные картины получил право на ношение адмиральского мундира и стал почетным гражданином Феодосии.

7. **Прочитайте текст.**

Высокая полная луна торжественно проплывает в бездонной глубине ею же освещенного неба. Зеленоватая лента тихой реки искрится и трепещет, словно подернутая фосфоресцирующей рябью. Все полно поэтического очарования: и темный передний берег реки, и мазанки на нем с мерцающими в окнах огоньками, и одинокая мельница, черный силуэт которой отчетливо вырисовывается над отливающей зеленым блеском днепровской гладью.

**Назовите автора и его живописное произведение по описанию.**

8. **Назовите монументальный памятник в Вашем регионе (городе, посёлке, селе, деревне) или нашей страны, посвященный Великой Отечественной войне. Укажите не менее двух особенностей этой скульптуры (скульптурной композиции)**

**Рассмотрите иллюстрацию и выполните задание 9.**



**Назовите произведение искусства и его автора. Выполните описание картины в соответствии с известным вам планом.**

## Вариант 2

*Задания 1-5 требуют ответа в виде цифры или последовательности цифр слова, которые следует записать в поле ответа в тексте работы.*

Рассмотрите иллюстрации и выполните задания 1-2.



1



2



3



4



5



6

1. Ниже приведён перечень видов пейзажей. Установите соответствие между указанными видами и иллюстрациями: к каждому виду пейзажа подберите по одной иллюстрации.
- |   |                 |
|---|-----------------|
| А) сельский                                   | Б) городской    |
| В) эпический (величественные картины природы) | Г) исторический |
| Д) марина                                     | Е) настроения   |



2. Укажите номер иллюстрации, где представлена работа южноуральского художника Н. Вандышева.
  
3. Найдите в приведённом ниже списке три имени выдающихся русских художников, в творчестве которых нашли отражение исторические события Урала и выпишите цифры, под которыми они указаны.
  - 1) И.Е. Репин
  - 2) В.И. Суриков
  - 3) К. Лебедев
  - 4) К. Брюллов
  - 5) В. Перов

**Рассмотрите иллюстрацию и выполните задание 4.**



4. К какому жанру графики необходимо отнести эту иллюстрацию? Выпишите соответствующую цифру.
 

1) плакат	2) шарж
3) карикатура	4) гравюра
  
5. Установите соответствие между названиями картин и фамилиями художников, создавших эти картины: к каждой позиции первого столбца подберите соответствующую позицию из второго столбца.
 

А) «Рожь»	1) И.И. Левитан
Б) «Над вечным покоем»	2) И.И. Шишкин
В) «Осенний день. Сокольники»	
Г) «Дубовая роща»	
Д) «Вечерний звон»	

**Задания 6-9 требуют ответа в виде слова (словосочетания) или предложений, которые следует записать в поле ответа в тексте работы.**

6. Прочитайте текст и назовите имя русского художника

Русский художник (1860-1900гг.) за свои картины получил звание «академик

пейзажной живописи». Только в одном пейзаже художника есть изображение человека, но выполнено оно братом всемирно известного русского писателя А.П. Чехова.

**7. Прочитайте текст.**

Зеленые, голубые и ярко-желтые тона создают эффект едва проснувшейся от сна природы. Показан не глухой дремучий лес, а солнечный свет, пробивающийся сквозь колонны высоких деревьев. Чувствуется глубина оврагов, мощь вековых деревьев, солнечный свет как бы робко заглядывает в этот дремучий лес. По земле еще клубится туман, изображенный довольно реалистично, и, если сосредоточиться на этой детали шедевра, то можно прочувствовать утреннюю прохладу. Чувствуют приближение утра резвящиеся медвежата.

**Назовите автора и его живописное произведение по описанию.**

- 8. Назовите монументальный памятник в Вашем регионе (городе, посёлке, селе, деревне) или нашей страны, посвященный Великой Отечественной войне. Укажите не менее двух особенностей этой скульптуры (скульптурной композиции).**

**Рассмотрите иллюстрацию и выполните задание 9.**



**Назовите произведение искусства и его автора. Выполните описание картины в соответствии с известным вам планом.**

**Спецификация контрольной работы №2  
контрольной работы  
по ИЗОБРАЗИТЕЛЬНОМУ ИСКУССТВУ (6 класс)  
Тема «Человек и пространство в изобразительном искусстве  
Человек. Пространство и пейзаж»**

**1. Назначение контрольной работы**

Контрольная работа предназначена для оценки качества культурно-эстетического образования с учетом региональных особенностей в 5 классах, подготовка учащихся к государственной итоговой аттестации по истории.

Задачи проведения контрольной работы:

- определить уровень усвоения содержания образования по изобразительному искусству и истории культуры России и Южного Урала;
- предоставить младшим подросткам возможность самореализации в учебной деятельности;
- определить пути совершенствования преподавания предмета «Изобразительное искусство» с учетом НРЭО Челябинской области.

## 2. Характеристика оценочных материалов

Контрольная работа состоит 9 заданий, из них: 6 заданий с записью краткого ответа в виде числа, последовательности цифр или слова, 3 задания с развернутым ответом в виде словосочетаний или предложений.

В работе содержатся задания базового и повышенного уровней сложности.

На выполнение контрольной работы отводится 45 мин.

Для выполнения заданий дополнительного оборудования не требуется.

Выполнение задания в зависимости от типа и сложности оценивается разным количеством баллов. Максимальный балл за выполнение всей контрольной работы – 27 баллов.

## 3. Планируемые результаты

Обучающийся научится	Обучающийся получит возможность научиться:
<ul style="list-style-type: none"> <li>• называть пространственные и временные виды искусства и объяснять, в чем состоит различие временных и пространственных видов искусства;</li> <li>• объяснять разницу между предметом изображения, сюжетом и содержанием изображения;</li> <li>• простым навыкам изображения с помощью пятна и тональных отношений;</li> <li>• навыку плоскостного силуэтного изображения обычных, простых предметов (кухонная утварь на основе традиций народов, проживающих на территории Челябинской области);</li> <li>• строить изображения простых предметов по правилам линейной перспективы;</li> <li>• передавать с помощью света характер формы и эмоциональное напряжение в композиции натюрморта;</li> <li>• выражать цветом в натюрморте собственное настроение и переживания;</li> <li>• навыкам изображения уходящего вдаль пространства, применяя правила линейной и воздушной перспективы;</li> <li>• навыкам создания пейзажных зарисовок;</li> </ul>	<ul style="list-style-type: none"> <li>• активно использовать язык изобразительного искусства и различные художественные материалы для освоения содержания различных учебных предметов (литературы, окружающего мира, технологии и др.);</li> <li>• владеть диалогической формой коммуникации, уметь аргументировать свою точку зрения в процессе изучения изобразительного искусства;</li> <li>• различать и передавать в художественно-творческой деятельности характер, эмоциональное состояние и свое отношение к природе, человеку, обществу; осознавать общечеловеческие ценности, выраженные в главных темах искусства;</li> <li>• выделять признаки для установления стилевых связей в процессе изучения изобразительного искусства;</li> <li>• понимать специфику изображения в полиграфии на примере творчества уральских мастеров книжной миниатюры;</li> <li>• различать формы полиграфической продукции: книги, журналы, плакаты, афиши и др.);</li> <li>• различать и характеризовать типы изображения в полиграфии (графическое,</li> </ul>

<ul style="list-style-type: none"> <li>• различать и характеризовать понятия: пространство, ракурс, воздушная перспектива;</li> <li>• использовать цвет как инструмент передачи своих чувств и представлений о красоте; осознавать, что колорит является средством эмоциональной выразительности живописного произведения;</li> <li>• навыкам композиции, наблюдательной перспективы и ритмической организации плоскости изображения;</li> <li>• определять композицию как целостный и образный строй произведения, роль формата, выразительное значение размера произведения, соотношение целого и детали, значение каждого фрагмента в его метафорическом смысле;</li> <li>• различать и характеризовать виды портрета;</li> <li>• понимать и характеризовать основы изображения головы человека;</li> <li>• пользоваться навыками работы с доступными скульптурными материалами;</li> <li>• видеть и использовать в качестве средств выражения соотношения пропорций, характер освещения, цветовые отношения при изображении с натуры, по представлению, по памяти;</li> <li>• видеть конструктивную форму предмета, владеть первичными навыками плоского и объемного изображения предмета и группы предметов;</li> <li>• использовать графические материалы в работе над портретом;</li> <li>• использовать образные возможности освещения в портрете;</li> <li>• пользоваться правилами схематического построения головы человека в рисунке;</li> <li>• называть имена выдающихся русских и зарубежных художников-портретистов и определять их произведения, посвященные выдающимся личностям в истории Урала;</li> <li>• навыкам передачи в плоскостном изображении простых движений фигуры человека на примере южноуральских уральских писаниц;</li> <li>• навыкам понимания особенностей восприятия скульптурного образа на примере памятников Южного Урала;</li> <li>• навыкам лепки и работы с</li> </ul>	<p>живописное, компьютерное, фотографическое);</p> <ul style="list-style-type: none"> <li>• проектировать обложку книги, рекламы открытки, визитки и др.;</li> <li>• создавать художественную композицию макета книги, журнала;</li> <li>• называть имена великих русских живописцев и архитекторов XVIII-XIX веков;</li> <li>• называть и характеризовать произведения изобразительного искусства и архитектуры русских художников XVIII-XIX веков;</li> <li>• называть имена выдающихся русских художников-ваятелей XVIII века и определять скульптурные памятники;</li> <li>• называть имена выдающихся художников «Товарищества передвижников», отразивших в своем творчестве природу и историю Урала, и определять их произведения живописи;</li> <li>• называть имена выдающихся русских художников-пейзажистов XIX века и определять произведения пейзажной живописи, отразивших в своем творчестве природу Урала;</li> <li>• понимать особенности исторического жанра, определять произведения исторической живописи, отразивших историю Урала;</li> <li>• активно воспринимать произведения искусства и аргументированно анализировать разные уровни своего восприятия, понимать изобразительные метафоры и видеть целостную картину мира, присущую произведениям искусства;</li> <li>• определять «Русский стиль» и «псевдоготику» в архитектуре модерна Челябинской области, называть памятники архитектуры модерна Челябинска и Троицка;</li> <li>• использовать навыки формообразования, использования объемов в архитектуре (макеты из бумаги, картона, пластилина); создавать композиционные макеты объектов на предметной плоскости и в пространстве;</li> <li>• называть имена выдающихся русских художников-ваятелей второй половины XIX века и определять памятники монументальной скульптуры;</li> <li>• создавать разнообразные творческие работы (фантазийные конструкции) в</li> </ul>
---	---



<p>пластилином или глиной;</p> <ul style="list-style-type: none"> <li>• рассуждать (с опорой на восприятие художественных произведений – шедевров изобразительного искусства) об изменчивости образа человека в истории искусства на примере деревянной скульптуры Урала и памятников Южного Урала;</li> <li>• приемам выразительности при работе с натуры над набросками и зарисовками фигуры человека, используя разнообразные графические материалы;</li> <li>• характеризовать сюжетно-тематическую картину как обобщенный и целостный образ, как результат наблюдений и размышлений художника Южного Урала над жизнью;</li> </ul>	<p>материале;</p> <ul style="list-style-type: none"> <li>• узнавать основные художественные направления в искусстве XIX и XX веков, узнавать конструктивизм XX века в архитектуре Челябинска и Магнитогорска;</li> <li>• узнавать, называть основные художественные стили в европейском и русском искусстве и время их развития в истории культуры;</li> <li>• создавать с натуры и по воображению архитектурные образы графическими материалами и др.;</li> <li>• работать над эскизом монументального произведения (витраж, мозаика, роспись, монументальная скульптура);</li> <li>• использовать выразительный язык при моделировании архитектурного пространства;</li> </ul>
--	--

#### 4. Критерии оценивания контрольной работы

Каждое из заданий 1-6 считается выполненным верно, если правильно указаны цифра, последовательность цифр или слово.

Задание 7 с развёрнутым ответом оцениваются в зависимости от полноты и правильности ответа в соответствии с критериями оценивания. Раскрыты все элемента ответа – 2 балла.

Ответы к заданию 8 записываются в виде словосочетаний или предложений. Максимальная оценка - 3 балла.

Задание 9 является мини-сочинением, оценивается в соответствии с критериям. Максимальная оценка - 11 баллов.

#### 5. Преведод баллов в отметку по пятибалльной шкале

Полученные обучающимся баллы за выполнение всех заданий суммируются. Суммарный балл переводится в отметку по пятибалльной шкале с учётом рекомендуемой шкалы перевода:

Суммарный балл	% выполнения	Отметка по 5-балльной шкале
23-27	80-100	«5»
16-22	60-76	«4»
11-15	40-56	«3»
1-10	0-36	«2»

#### Контрольная работа по изобразительному искусству 7 класс

**Тема «Дизайн и архитектура – конструктивные искусства в ряду пространственных искусств. Художник - Дизайнер – Архитектор. Искусство композиции - основа дизайна и архитектуры. Художественный язык конструктивных искусств. В мире вещей и зданий»**

#### *Инструкция по выполнению работы*

На выполнение работы по истории даётся 35 минут. Работа состоит из двух частей и включает в себя 11 заданий. Ответы к заданиям 1 - 8 записываются в виде цифры или последовательности цифр в поле ответа в тексте работы. Ответы к заданию 9-11 записываются в виде слова, словосочетания или предложений.

Ответы на задания запишите в поля ответов в тексте работы. В случае записи неверного ответа зачеркните его и запишите рядом новый.

При выполнении работы не разрешается пользоваться учебником, рабочими тетрадями и другими справочными материалами.

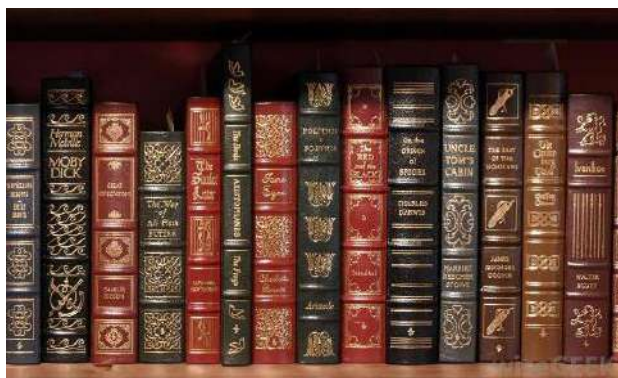
При необходимости можно пользоваться черновиком. Записи в черновике проверяться и оцениваться не будут.

Советуем выполнять задания в том порядке, в котором они даны. В целях экономии времени пропускайте задание, которое не удаётся выполнить сразу, и переходите к следующему. Если после выполнения всей работы у Вас останется время, то Вы сможете вернуться к пропущенным заданиям.

***Желаем успеха***  
***Вариант 1***

***Задания 1-8 требуют ответа в виде цифры или последовательности цифр слова, которые следует записать в поле ответа в тексте работы.***

**Рассмотрите иллюстрации и выполните задание 1.**



**1**



**2**



**3**



**4**



5



6

1. Укажите номера иллюстраций, где представлены пространственные виды искусства. Цифры запишите в порядке возрастания.
2. Ниже приведен перечень характеристик композиции. Укажите номер характеристики замкнутого (закрытого) типа композиции
  - 1) передача образа чего-то неподвижного;
  - 2) использование на картине одной или нескольких диагональных линий;
  - 3) построение композиции по форме круга, квадрата, прямоугольника с учетом симметрии.
3. Ниже приведен перечень характеристик динамичной композиции. Укажите номера этих характеристик.
  - 1) использование на картине одной или нескольких диагональных линий;
  - 2) ограничить свободное пространство перед движущимся объектом;
  - 3) выбирать определенный момент, наиболее ярко отражающий характер движения.

Рассмотрите иллюстрации и выполните задание 4.



1



2



3

4. Ниже приведён перечень видов цветовых гамм. Установите соответствие между указанными видами и иллюстрациями: к каждому виду цветовой гаммы подберите по одной иллюстрации.
 

А) тёплая цветовая гамма	Б) холодная цветовая гамма
В) ахроматические тона	
5. Установите соответствие между понятиями и их значениями: к каждой позиции первого столбца подберите соответствующую позицию из второго столбца.
 

А) гармония	1) гармоничное расположение элементов по отношению друг к
-------------	---



- Б) шрифт                      другу  
2) свод правил и законов, которыми должен был руководствоваться художник при построении рисунка
- В) канон                      3) это согласованность и упорядоченность всех элементов, составляющих целое  
4) буквы, объединённые единым стилем

**6. Укажите фамилию художника, который прославился не только своими картинами, но и иллюстрациями к русским народным сказкам.**

- 1) В. Васнецов                      2) В. Васильев  
3) И. Билибин                      4) А. Васнецов

**7. Страницы старинных рукописных книг были украшены рисунками, иллюстрировавшими текст книги. Эти рисунки назывались ....**

- 1) литографиями                      2) ксилографиями  
3) миниатюрами                      4) арабесками

**8. Ниже приведён перечень терминов. Все они, за исключением одного, характеризуют мусульманскую архитектуру. Найдите и запишите порядковый номер термина, «выпадающего» из данного ряда.**

- 1) минарет                      2) персидский стиль                      3) колокольня  
4) мечеть                      5) арабеска

***Задания 9-11 требуют ответа в виде слова (словосочетания), предложений, которые следует записать в поле ответа в тексте работы.***

**9. Запишите термин, о котором идёт речь.**

1) Универсальный принцип гармонии и красоты в пропорциях - это \_\_\_\_\_

2) Искусство создания облика вещей, их формы, это многообразный мир вещей – от вилки и журнала до одежды и машин, называется \_\_\_\_\_

3) Внутреннее пространство помещения, внутренний мир дома, обстановка, складывающаяся из отдельных элементов, называется \_\_\_\_\_

4) Объёмно-пространственное изображение проектируемого или существующего сооружения, архитектурного ансамбля, города, называется \_\_\_\_\_

**Рассмотрите иллюстрацию и выполните задания 10-12.**



Старинные русские города окружали оборонительные сооружения. Войти в город можно было только через специальные ворота.

На иллюстрации представлены Золотые (главные) ворота города Владимира. Через эти ворота в город штурмовали воины Батые в XIII в.

Золотые ворота Владимира дошли до нас в перестроенном виде.

10. **Какими качествами и знаниями должен обладать архитектор, создавший этот архитектурный шедевр? Аргументируйте свое мнение, приведите не менее двух качеств и двух примеров знаний.**

---

---

---

---

---

---

---

---

---

---

---

---

---

---

---

---

---

---

---

---

---

---

---

---

11. **Назовите способ гармонии, использованный архитектором Золотых ворот во Владимире.**

## Вариант 2

*Задания 1-8 требуют ответа в виде цифры или последовательности цифр слова, которые следует записать в поле ответа в тексте работы.*

Рассмотрите иллюстрации и выполните задание 1.



1



2



3



4



5



6

1. Укажите номера иллюстраций, где представлены пространственные виды искусства. Цифры запишите в порядке возрастания.
2. Ниже приведен перечень характеристик композиции. Укажите номер характеристики открытого (разомкнутого) типа композиции
  - 1) изображение большого пространства, панорамы
  - 2) следует с боков ограничить какими-либо элементами
  - 3) композиция является симметричной, уравновешенной или образует простые

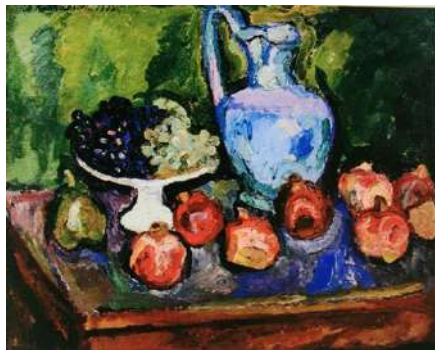


геометрические схемы (треугольник, круг, овал, квадрат, прямоугольник)

**3. Ниже приведен перечень характеристик статичной композиции. Укажите номера этих характеристик.**

- 1) отсутствие диагонального направления
- 2) оставить перед движущимся объектом свободное пространство
- 3) изображение объектов в спокойных позах

**Рассмотрите иллюстрации и выполните задание 4.**



**1**



**2**



**3**

**4. Ниже приведён перечень видов цветовой гаммы. Установите соответствие между указанными видами и иллюстрациями: к каждому виду цветовой гаммы подберите по одной иллюстрации.**

- A) тёплая цветовая гамма
- Б) холодная цветовая гамма
- В) ахроматические тона

**5. Установите соответствие между понятиями и их значениями: к каждой позиции первого столбца подберите соответствующую позицию из второго столбца.**

- |                |   |
|----------------|---|
| А) перспектива | 1) гармоничное расположение элементов по отношению друг к другу                                 |
| Б) ритм        | 2) свод правил и законов, которыми должен был руководствоваться художник при построении рисунка |
| В) композиция  | 3) это чередование изобразительных элементов  |
|                | 4) учение о способах передачи пространства на плоскости изображения                             |

**6. Укажите фамилию художника, который прославился не только своими картинами, но и иллюстрациями к русским народным сказкам.**

- 1) В. Васнецов
- 2) В. Васильев
- 3) И. Билибин
- 4) А. Васнецов

**7. Переплеты особо роскошных книг изготовляли из золота и серебра, олова с применением чеканки, литья, тиснения,ковки, украшали сканью, эмалью, жемчугом, драгоценными камнями, такие переплеты назывались...**

- 1) Кодекс
- 2) Оклад
- 3) Пергамент
- 4) Полиптих

**8. Ниже приведён перечень терминов. Все они, за исключением одного, характеризуют мусульманскую архитектуру. Найдите и запишите порядковый номер термина, «выпадающего» из данного ряда.**

- 1) минарет
- 2) персидский стиль
- 3) колокольня
- 4) мечеть
- 5) арабеска

**Задания 9-11 требуют ответа в виде слова (словосочетания), предложений, которые следует записать в поле ответа в тексте работы.**

**9. Запишите термин, о котором идёт речь.**

1) Искусство, сочетающее художественные изделия, имеющие практическое назначение в быту, с декоративной образностью, называется \_\_\_\_\_

2) Особый вид графики, рекламирующий товары, приглашающий посетить театры и выставки, называется \_\_\_\_\_

3) Наука, изучающая особенности и возможности функционирования человека в системах (человек, вещь, среда), называется \_\_\_\_\_

4) Плоскостная композиция содержит не только прямоугольники и пятна, но и прямые и произвольные линии, называется \_\_\_\_\_

**Рассмотрите иллюстрацию и выполните задания 10-12.**



Покрова на Нерли — одноглавый храм, построенный в XII веке из белого известняка (камня высочайшего качества), который широко встречается в Подмосковье. Храм расположен недалеко от древнерусского города Владимира.

Церковь Покрова на Нерли входит с 1992 года в список объектов Всемирного наследия ЮНЕСКО под названием «Белокаменные памятники Владимира и Суздаля».

**10. Какими качествами и знаниями должен обладать архитектор, создавший этот архитектурный шедевр? Аргументируйте свое мнение, приведите не менее двух качеств и двух примеров знаний.**

---

---

---

---

---

---

---

---

---

---

---

**11. Назовите способ гармонии, использованный архитектором этого здания.**

**Спецификация контрольной работы №1  
по ИЗОБРАЗИТЕЛЬНОМУ ИСКУССТВУ (7 класс)**

**Тема «Дизайн и архитектура – конструктивные искусства в ряду пространственных искусств. Художник - Дизайн – Архитектура. Искусство композиции - основа дизайна и архитектуры. Художественный язык конструктивных искусств. В мире вещей и зданий»**

**1. Назначение контрольной работы**

Контрольная работа предназначена для оценки качества культурно-эстетического образования с учетом региональных особенностей в 7 классах, подготовка учащихся к государственной итоговой аттестации по истории.

Задачи проведения контрольной работы:

- определить уровень усвоения содержания образования по изобразительному искусству и истории культуры России и Южного Урала;
- предоставить младшим подросткам возможность самореализации в учебной деятельности;
- определить пути совершенствования преподавания предмета «Изобразительное искусство» с учетом НРЭО Челябинской области.

**2. Характеристика оценочных материалов**

Контрольная работа состоит 11 заданий, из них: 8 заданий с записью краткого ответа в виде числа, последовательности цифр или слова, 3 задания с развернутым ответом в виде словосочетаний или предложений.

В работе содержатся задания базового и повышенного уровней сложности.

На выполнение контрольной работы отводится 35 мин.

Для выполнения заданий дополнительного оборудования не требуется.

Выполнение задания в зависимости от типа и сложности оценивается разным количеством баллов. Максимальный балл за выполнение всей контрольной работы – 20 баллов.

**3. Планируемые результаты**

Обучающийся научится	Обучающийся получит возможность научиться
<ul style="list-style-type: none"><li>• систематизировать и характеризовать основные этапы развития и истории архитектуры и дизайна на примере памятников архитектуры Челябинской области;</li><li>• распознавать объект и пространство в конструктивных видах искусства;</li><li>• понимать сочетание различных объемов в здании;</li><li>• понимать единство художественного и функционального в вещи, форму и материал;</li></ul>	<ul style="list-style-type: none"><li>• активно использовать язык изобразительного искусства и различные художественные материалы для освоения содержания различных учебных предметов (литературы, окружающего мира, технологии и др.);</li><li>• владеть диалогической формой коммуникации, уметь аргументировать свою точку зрения в процессе изучения изобразительного искусства;</li><li>• понимать специфику изображения в полиграфии на примере творчества уральских мастеров</li></ul>



- иметь общее представление и рассказывать об особенностях архитектурно-художественных стилей разных эпох в пространстве Челябинска и городов Челябинской области;

- понимать плоскостную композицию как возможное схематическое изображение объемов при взгляде на них сверху;

- осознавать чертеж как плоскостное изображение объемов, когда точка – вертикаль, круг – цилиндр, шар и т. д.;

- создавать композиционные макеты объектов на предметной плоскости и в пространстве;

- приобретать общее представление о традициях ландшафтно-парковой архитектуры Челябинска и Магнитогорска;

- характеризовать основные школы садово-паркового искусства;

- называть и раскрывать смысл основ искусства флористики;

- понимать основы краткой истории костюма;

- характеризовать и раскрывать смысл композиционно-конструктивных принципов дизайна одежды;

- отражать в эскизном проекте дизайна сада образно-архитектурный композиционный замысел;

- использовать графические навыки и технологии выполнения коллажа в процессе создания эскизов молодежных и исторических комплектов одежды;

- создавать с натуры и по воображению архитектурные образы графическими материалами и др.;

- ориентироваться в широком разнообразии стилей и направлений изобразительного искусства и архитектуры XVIII – XIX веков на

книжной миниатюры;

- различать формы полиграфической продукции: книги, журналы, плакаты, афиши и др.);

- проектировать обложку книги, рекламы открытки, визитки и др.;

- создавать художественную композицию макета книги, журнала;

- называть имена великих русских живописцев и архитекторов XVIII-XIX веков;

- называть и характеризовать произведения изобразительного искусства и архитектуры русских художников XVIII-XIX веков;

- понимать особенности исторического жанра, определять произведения исторической живописи, отразивших историю Урала;

- определять «Русский стиль» и «псевдоготику» в архитектуре модерна Челябинской области, называть памятники архитектуры модерна Челябинска и Троицка;

- использовать навыки формообразования, использования объемов в архитектуре (макеты из бумаги, картона, пластилина); создавать композиционные макеты объектов на предметной плоскости и в пространстве;

- создавать разнообразные творческие работы (фантазийные конструкции) в материале;

- применять творческий опыт разработки художественного проекта – создания композиции на определенную тему;

- понимать смысл традиций и новаторства в изобразительном искусстве XX века. Модерн. Авангард. Сюрреализм;

- создавать с натуры и по воображению архитектурные образы графическими материалами и др.;

- использовать выразительный

<p>Южном Урале;</p> <ul style="list-style-type: none"> <li>• выявлять и называть характерные особенности русской портретной живописи XVIII века;</li> <li>• характеризовать признаки и особенности московского барокко;</li> <li>• создавать разнообразные творческие работы (фантазийные конструкции) в материале.</li> </ul>	<p>язык при моделировании архитектурного пространства;</p> <ul style="list-style-type: none"> <li>• характеризовать крупнейшие художественные музеи мира и России, крупнейшие художественные музеи Урала;</li> </ul>
--	--

#### 4. Критерии оценивания контрольной работы

Каждое из заданий 1-9, 11 считается выполненным верно, если правильно указаны цифра, последовательность цифр или слово.

Задание 10 с развёрнутым ответом оцениваются в зависимости от полноты и правильности ответа в соответствии с критериями оценивания. Раскрыты все элемента ответа – 4 балла.

#### 5. Преведол баллов в отметку по пятибалльной шкале

Полученные обучающимся баллы за выполнение всех заданий суммируются. Суммарный балл переводится в отметку по пятибалльной шкале с учётом рекомендуемой шкалы перевода:

Суммарный балл	% выполнения	Отметка по 5-балльной шкале
18-20	80-100	«5»
13-17	60-76	«4»
8-12	40-56	«3»
1-7	0-36	«2»

### **Контрольная работа по изобразительному искусству 7 класс Тема «Город и человек. Социальное значение дизайна и архитектуры как среды в жизни человека. Человек в зеркале дизайна и архитектуры»**

#### *Инструкция по выполнению работы*

На выполнение работы по истории даётся 45 минут. Работа включает в себя 12 заданий. Ответы к заданиям 1 - 10 записываются в виде цифры или последовательности цифр в поле ответа в тексте работы. Ответы к заданиям 11-12 записываются в виде слова, словосочетания или предложений.

Ответы на задания запишите в поля ответов в тексте работы. В случае записи неверного ответа зачеркните его и запишите рядом новый.

При выполнении работы не разрешается пользоваться учебником, рабочими тетрадями и другими справочными материалами.

При необходимости можно пользоваться черновиком. Записи в черновике проверяться и оцениваться не будут.

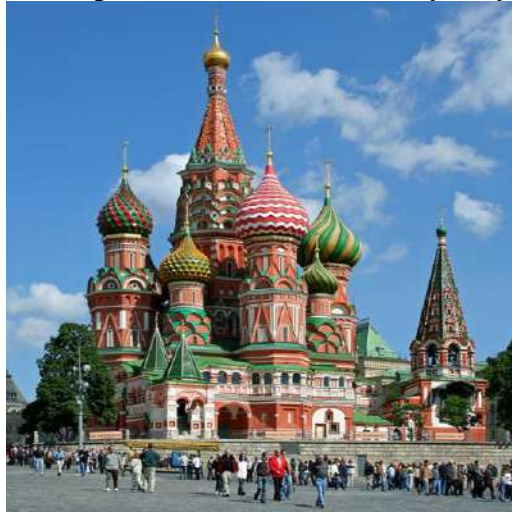
Советуем выполнять задания в том порядке, в котором они даны. В целях экономии времени пропускайте задание, которое не удаётся выполнить сразу, и переходите к следующему. Если после выполнения всей работы у Вас останется время, то Вы сможете вернуться к пропущенным заданиям.

***Желаем успеха!***

**Изображение памятников культуры**



**1**



**2**



**3**



**4**



**5**



**6**





7



8



9



10



11



12



## Вариант 1

*Задания 1-7 требуют ответа в виде цифры или последовательности цифр слова, которые следует записать в поле ответа в тексте работы.*

1. Ниже приведён перечень терминов. Все они относятся к художественным стилям архитектуры. Укажите номер стиля, архитектурных памятников которого в России нет.  
1) ампи́р    2) готический    3) шатровый    4) романский  
5) классицизм    6) хай-тек
2. Одной из важнейших причин господства регионального стиля мусульманской архитектуры на территории Челябинской области стало  
1) малочисленность мусульман  
2) отсутствие свободного места для строительства  
3) особенности климата  
4) нехватка строительных материалов

**Рассмотрите иллюстрации и выполните задание 3.**



3. На иллюстрациях представлены традиционные жилища народов мира. Укажите, что объединяет эти жилища в одну группу.  
1) строительный материал    2) кочевой образ жизни  
3) простота конструкции    4) округлая форма
4. Ниже приведён перечень терминов. Все они, за исключением одного, характеризуют православную архитектуру. Найдите и запишите порядковый номер термина, «выпадающего» из данного ряда.  
1) фреска    2) колокольня    3) шатровый стиль    4) минарет    5) абсида
5. Первоэлементом архитектуры является  
1) Арка;    2) Столб;    3) Ступени    4) Колонна
6. Художественный стиль середины XII века. Небывалый по высоте и размерам собор возвышался над городом. Устремленность собора ввысь подчеркнута гигантскими ажурными башнями, высокими стрельчатыми арками, порталами и окнами.  
1) Модерн    2) Барокко  
3) Рококо    4) Готика

*Задания 7-12 требуют ответа в виде последовательности цифр, слова (словосочетания),*

предложений, которые следует записать в поле ответа в тексте работы.

7. Запишите термин, о котором идёт речь.

Для выполнения следующих заданий Вам потребуется приложение к варианту работы, содержащее изображения памятников культуры. Изучите данное приложение и выполните задания 8–12.

8. Сгруппируйте памятники культуры в соответствии с теми художественными стилями, к которому они относятся. Запишите во второй столбец таблицы порядковые номера памятников культуры.

Название художественного стиля	Номера изображений памятников культуры
античный	
барокко	
готический	
классицизм	
романский	
ренессанс	
древнерусский	
шатровый	

Рассмотрите иллюстрации и выполните задание 9.



А



Б



В

9. Перед вами одежда разных исторических эпох. Установите соответствие между историческим костюмом и соответствующим архитектурным стилем: к каждому примеру костюма, обозначенному буквой, выберите соответствующую цифру, обозначающую здание архитектурного стиля в приложении.

10. Сравните архитектурные памятники номер 5, 6, 12 в Приложении. Выберите и запишите в первую колонку порядковые номера черт сходства, а во вторую – порядковые номера черт различия.

- 1) памятники расположены в России
- 2) важный элемент зданий - колонны
- 3) созданы русскими архитекторами
- 4) важный принцип гармонии зданий – симметрия



## Вариант 2

*Задания 1-7 требуют ответа в виде цифры или последовательности цифр слова, которые следует записать в поле ответа в тексте работы.*

1. Ниже приведён перечень терминов. Все они относятся к художественным стилям архитектуры. Укажите номер стиля, архитектурных памятников которого в России нет.

1) античный      2) готический      3) модерн      4) барокко      5) классицизм      6) романский

2. Какой уникальный памятник мусульманского искусства XIV–XV вв. на Южном Урале легенда связывает с именем полководца Тамерлана? Укажите номер, под которым указан этот памятник.

1) Аллакская писаница      2) Мавзолей Кесене  
3) Мегалиты о.Веры      4) Синеглазовский курган

**Рассмотрите иллюстрации и выполните задание 3.**



3. На иллюстрациях представлены традиционные жилища народов мира. Укажите, что объединяет эти жилища в одну группу.

1) строительный материал      2) оседлый образ жизни  
3) сложность конструкции      4) прямоугольная форма

4. Ниже приведён перечень терминов. Все они, за исключением одного, характеризуют православную архитектуру. Найдите и запишите порядковый номер термина, «выпадающего» из данного ряда.

1) мозаика      2) византийский стиль      3) минарет  
4) крестово-купольный принцип строения      5) барабан

5. Великим изобретением древнеримских архитекторов является

1) архитектурные ордера      2) двускатная крыша  
3) арка      4) античный портик

6. Художественный стиль XVII – XVIII вв., в буквальном переводе означают «причудливый», для которого характерно богатство и пышность форм, обилие декора.

1) барокко      2) рококо  
3) готика      4) ампир

*Задания 7-12 требуют ответа в виде последовательности цифр, слова (словосочетания), предложений, которые следует записать в поле ответа в тексте работы.*

7. Запишите термин, о котором идёт речь.

Так называют особый вид деятельности, направленный на создание пространства для



жизнедеятельности человека путем использования таких природных компонентов, как рельефа, вода и растительность.

*Для выполнения следующих заданий Вам потребуется приложение к варианту работы, содержащее изображения памятников культуры. Изучите данное приложение и выполните задания 8–12.*

- 8 Сгруппируйте памятники культуры в соответствии с теми художественными стилями, к которому они относятся. Запишите во второй столбец таблицы порядковые номера памятников культуры.

Название художественного стиля	Номера изображений памятников культуры
античный	
барокко	
готический	
классицизм	
романский	
ренессанс	
древнерусский	
шатровый	

Рассмотрите иллюстрации и выполните задание 9.



А



Б



В

9. Перед вами одежда разных исторических эпох. Установите соответствие между историческим костюмом и соответствующим архитектурным стилем: к каждому примеру костюма, обозначенному буквой, подберите соответствующую цифру, обозначающую здание архитектурного стиля в приложении.
10. Сравните архитектурные памятники номер 2, 8, 11 в Приложении. Выберите и запишите в первую колонку порядковые номера черт сходства, а во вторую – порядковые номера черт различия.

- 1) памятники являются храмами
- 2) здания построены из дерева
- 3) созданы русскими архитекторами
- 4) здания выполнены в шатровом стиле

Ответ:

Черты сходства	Черты различия

Рассмотрите иллюстрацию и выполните задание 11.



11. На иллюстрации представлен внутренний интерьер храма в солнечный день. Объясните, какая архитектурная деталь придавала храму такой вид. Ваш рассказ должен содержать не менее двух исторических фактов (материал, особенности, отклики современников на это произведение искусства) Укажите номер памятника из Приложения, где обязательно использовалась эта деталь оформления, и название этого архитектурного стиля.

---

---

---

---

---

---

---

---

---

---

---

---

---

---

---

---

---

---

---

---

---

---

12. Назовите не менее двух известных Вам памятников архитектуры Южного Урала. Представьте себе, что Вам необходимо рассказать о них гостям нашего края. напишите свой рассказ, который обязательно должен содержать информацию о каждом из двух памятников.

---

---

---

---

---

---

---

---

---

---

---

---

---

---

---

---

---

---

---

---

---

---

---

---

## Человек в зеркале дизайна и архитектуры»

### 1. Назначение контрольной работы

Контрольная работа предназначена для оценки качества культурно-эстетического образования с учетом региональных особенностей в 7 классах, подготовка учащихся к государственной итоговой аттестации по истории.

Задачи проведения контрольной работы:

- определить уровень усвоения содержания образования по изобразительному искусству и истории культуры России и Южного Урала;
- предоставить младшим подросткам возможность самореализации в учебной деятельности;
- определить пути совершенствования преподавания предмета «Изобразительное искусство» с учетом НРЭО Челябинской области.

### 2. Характеристика оценочных материалов

Контрольная работа состоит 12 заданий, из них: 10 заданий с записью краткого ответа в виде числа, последовательности цифр или слова, 2 задания с развернутым ответом в виде словосочетаний или предложений.

В работе содержатся задания базового и повышенного уровней сложности.

На выполнение контрольной работы отводится 45 мин.

Для выполнения заданий дополнительного оборудования не требуется.

Выполнение задания в зависимости от типа и сложности оценивается разным количеством баллов. Максимальный балл за выполнение всей контрольной работы – 22 баллов.

### 3. Планируемые результаты

Обучающийся научится	Обучающийся получит возможность научиться
<ul style="list-style-type: none"><li>• систематизировать и характеризовать основные этапы развития и истории архитектуры и дизайна на примере памятников архитектуры Челябинской области;</li><li>• распознавать объект и пространство в конструктивных видах искусства;</li><li>• понимать сочетание различных объемов в здании;</li><li>• понимать единство художественного и функционального в вещи, форму и материал;</li><li>• иметь общее представление и рассказывать об особенностях архитектурно-художественных стилей разных эпох в пространстве Челябинска и городов Челябинской области;</li><li>• понимать тенденции и перспективы развития современной архитектуры в пространстве Челябинска и городов Челябинской области;</li><li>• понимать плоскостную композицию как возможное схематическое изображение объемов при взгляде на них сверху;</li><li>• осознавать чертеж как плоскостное изображение объемов, когда точка – вертикаль, круг – цилиндр, шар и т. д.;</li><li>• создавать композиционные макеты объектов на предметной плоскости и в пространстве;</li><li>• создавать практические творческие</li></ul>	<ul style="list-style-type: none"><li>• активно использовать язык изобразительного искусства и различные художественные материалы для освоения содержания различных учебных предметов (литературы, окружающего мира, технологии и др.);</li><li>• владеть диалогической формой коммуникации, уметь аргументировать свою точку зрения в процессе изучения изобразительного искусства;</li><li>• различать и передавать в художественно-творческой деятельности характер, эмоциональное состояние и свое отношение к природе, человеку, обществу; осознавать общечеловеческие ценности, выраженные в главных темах искусства;</li><li>• выделять признаки для установления стилевых связей в процессе изучения изобразительного искусства;</li><li>• называть имена великих русских живописцев и архитекторов XVIII-XIX веков;</li><li>• называть и характеризовать произведения изобразительного искусства и архитектуры русских художников XVIII-XIX веков;</li><li>• называть имена выдающихся русских художников-ваятелей XVIII века и определять скульптурные памятники;</li><li>• называть имена выдающихся художников «Товарищества передвижников»,</li></ul>

композиции в технике коллажа, дизайн-проектов;

- получать представления о влиянии цвета на восприятие формы объектов архитектуры и дизайна, а также о том, какое значение имеет расположение цвета в пространстве архитектурно-дизайнерского объекта;

- приобретать общее представление о традициях ландшафтно-парковой архитектуры Челябинска и Магнитогорска;

- характеризовать и раскрывать смысл композиционно-конструктивных принципов дизайна одежды;

- различать итальянские и русские традиции в архитектуре Московского Кремля. Характеризовать и описывать архитектурные особенности соборов Московского Кремля;

- создавать с натуры и по воображению архитектурные образы графическими материалами и др.;

- ориентироваться в широком разнообразии стилей и направлений изобразительного искусства и архитектуры XVIII – XIX веков на Южном Урале;

- использовать в речи новые термины, связанные со стилями в изобразительном искусстве и архитектуре XVIII – XIX веков;

отразивших в своем творчестве природу и историю Урала, и определять их произведения живописи;

- называть имена выдающихся русских художников-пейзажистов XIX века и определять произведения пейзажной живописи, отразивших в своем творчестве природу Урала;

- понимать особенности исторического жанра, определять произведения исторической живописи, отразивших историю Урала;

- определять «Русский стиль» и «псевдоготику» в архитектуре модерна Челябинской области, называть памятники архитектуры модерна Челябинска и Троицка;

- называть имена выдающихся русских художников-ваятелей второй половины XIX века и определять памятники монументальной скульптуры;

- узнавать основные художественные направления в искусстве XIX и XX веков, узнавать конструктивизм XX века в архитектуре Челябинска и Магнитогорска;

- осознавать главные темы искусства и, обращаясь к ним в собственной художественно-творческой деятельности, создавать выразительные образы;

#### 4. Критерии оценивания контрольной работы

Каждое из заданий 1-10 считается выполненным верно, если правильно указаны цифра, последовательность цифр или слово.

Задания 11-12 с развёрнутым ответом оцениваются в зависимости от полноты и правильности ответа в соответствии с критериями оценивания.

#### 5. Перевод баллов в отметку по пятибалльной шкале

Полученные обучающимся баллы за выполнение всех заданий суммируются. Суммарный балл переводится в отметку по пятибалльной шкале с учётом рекомендуемой шкалы перевода:

Суммарный балл	% выполнения	Отметка по 5-балльной шкале
19-22	80-100	«5»
13-18	60-76	«4»
9-12	40-56	«3»
1-8	0-36	«2»